

编 号：GAJT.AH/MD-006-[安环]-A-2019

版本号：A



广安交投集团 生产安全事故应急资源调查报告

广安交通投资建设开发集团有限责任公司

2019年1月

前 言

根据《中华人民共和国安全生产法》、《中华人民共和国突发事件应对法》、《生产安全事故应急预案管理办法》和《生产经营单位生产安全事故应急预案编制导则》等有关规定，结合我公司主要生产经营范围中存在的危险因素和事故风险进行分析、评估，通过对危险因素分析和事故风险评估，查找运营（生产）过程中潜在的危险有害因素，分析可能造成生产安全事故的触发条件，分析其风险事故类型及事故状态下的影响，风险防范措施是否全面、可靠，为编制生产安全事故应急预案提供技术支持。

通过对集团公司及所属各单位应急资源进行详细调查，能够全面的了解并掌握集团应急物资的储备情况、应急队伍的建设情况、应急资金的投入、应急人员的培训、外部应急单位的协调，查找各方面存在的不足，逐步完善各项应急保障措施，确保在发生生产安全事故时，能采取有效的应急救援行动，最大限度的降低事故带来的损失和影响的范围，保障公众安全，维护社会稳定。

目 录

1 应急资源调查工作的目的.....	- 1 -
1.1 调查对象及范围.....	- 1 -
1.2 调查目的.....	- 1 -
1.3 调查依据.....	- 1 -
1.4 调查工作程序.....	- 4 -
2 生产经营单位概况.....	- 7 -
2.1 生产经营单位基本信息.....	- 7 -
2.2 主要风险状况.....	- 8 -
3 公司应急资源.....	- 28 -
3.1 人力保障资源.....	- 28 -
3.2 资金保障资源.....	- 38 -
3.3 应急物资保障资源.....	- 38 -
3.4 应急救护设备的管理.....	- 46 -
4 周边社会应急资源调查.....	- 47 -
4.1 外部救援.....	- 47 -
4.2 外部应急机构.....	- 48 -
5 应急资源不足或差距分析.....	- 50 -
6 应急资源调查主要结论.....	- 51 -
7 制定完善应急资源的具体措施.....	- 52 -

1 应急资源调查工作的目的

广安交通投资建设开发集团有限责任公司（以下简称“广安交投集团”）及所属各单位在生产经营活动过程中存在火灾、触电、机械伤害、车辆伤害、物体打击、高处坠落、坍塌、中毒和窒息、车辆伤害、淹溺、自然灾害、地质灾害等事故。事故一旦发生，往往造成人员伤亡、财产损失和环境破坏，当事故、灾害突然发生或不可能完全避免的时候，建立生产安全事故应急救援体系，组织及时有效的应急救援行动，已成为减少人员伤害、抵御事故风险或控制事故扩大、降低危害后果的关键手段。

1.1 调查对象及范围

本次应急资源调查对象及范围为：集团公司及所属各单位的生产经营活动，包含建筑施工作业、地质勘查作业、广场管理、交通运输、勘查设计等活动。

1.2 调查目的

根据《中华人民共和国安全生产法》、《中华人民共和国突发事件应对法》、《生产安全事故应急预案管理办法》和《生产经营单位生产安全事故应急预案编制导则》等有关规定，贯彻落实“安全第一、预防为主、综合治理”安全生产方针，切实加强公司各类突发事件应急管理工作，进一步规范集团公司的应急响应程序，通过应急资源的调查，能够全面的了解并掌握公司应急预案内容的符合性、应急物资的储备情况、应急队伍的建设情况、应急资金的投入、应急人员的培训、外部应急单位的协调，查找各方面存在的不足，逐步完善各项应急保障措施，确保在发生生产安全事故时，能采取有效的应急救援行动，最大限度的降低事故带来的损失和影响的范围。

1.3 调查依据

1.3.1 政策法规

- (1) 《中华人民共和国安全生产法》（中华人民共和国主席令第13号）；
- (2) 《中华人民共和国消防法》（中华人民共和国主席令第6号）；
- (3) 《中华人民共和国突发事件应对法》（中华人民共和国主席令第69号）；
- (4) 《中华人民共和国建筑法》（中华人民共和国主席令第46号）；
- (5) 《中华人民共和国环境保护法》（中华人民共和国主席令第9号）；
- (6) 《中华人民共和国职业病防治法》（中华人民共和国主席令第81号）；
- (7) 《中华人民共和国特种设备安全法》（中华人民共和国主席令第4号）；
- (8) 《中华人民共和国道路交通安全法》（中华人民共和国主席令第47号）；
- (9) 《中华人民共和国危险化学品安全管理条例》（中华人民共和国国务院令第344号）；
- (10) 《建设工程安全生产管理条例》（中华人民共和国国务院令第393号）；
- (11) 《企业职工伤亡事故分类》（GB6441-1986）；
- (12) 《生产安全事故报告和调查处理条例》（中华人民共和国国务院令第493号）；
- (13) 《国务院关于进一步强化企业安全生产工作的通知》（中华人民共和国国务院国发[2010]23号）；

- (14) 《生产安全事故应急演练指南》（国务院应急管理办公室应急办函〔2009〕62号[2015]）；
- (15) 《生产经营单位生产安全事故应急预案评审指南（试行）》（安监总厅应急〔2009〕73号）；
- (16)《突发事件应急预案管理办法》（国务院办公厅国办发〔2013〕101号）；
- (17) 《生产安全事故应急预案管理办法》（国家安全生产监督管理总局令第88号[2016]）；
- (18) 《四川省安全生产条例》（四川省第十届人民代表大会常务委员会公告第90号）；
- (19) 《四川省生产安全事故应急预案管理实施细则》（川安监〔2018〕43号）；
- (20) 《生产经营单位生产安全事故应急预案编制导则》（GB/T 29639-2013）；
- (21) 《关于印发广安市突发事件应急预案管理办法（试行）的通知》（广安府办发[2011]37号）；
- (22) 《广安市旅游突发公共事件应急预案》（市应急办2012年5月16日）；
- (23) 《广安市人民政府办公室关于印发<广安市安全生产事故灾难应急预案>（修订）的通知》（广安府办发〔2014〕77号）；
- (24) 《广安市交通运输局关于印发<广安市交通运输安全事故应急预案>的通知》（广安市交通运输局2016年6月27日）。

1.3.2 技术指南

- (1) 《生产经营单位生产安全事故应急预案编制导则(GB/T 29639-2013)》；

(2) 《风险管理 原则与实施指南》(GB/T 24353-2009)。

1.3.3 标准规范

- (1) 《企业伤亡事故分类》(GB6441-86)；
- (2) 《危险化学品重大危险源辨识》(GB18218-2018)；
- (3) 《生产安全事故应急演练指南》(AQ/T9007-2011)；
- (4) 《生产安全事故应急演练评估规范》(AQ/T9009-2015)；
- (5) 《安全评价通则》(AQ8001-2007)；
- (6) 《建筑设计防火规范(2018版)》(GB50016-2014)；
- (7) 《建筑灭火器配置设计规范》(GB50140-2005)；
- (8) 《安全标志及其使用导则》(GB2894-2008)；
- (9) 《个体防护装备选用规范》(GB/T11651-2008)；
- (10)《生产过程危险和有害因素分类与代码》(GB/T13861-2009)；
- (11) 《危险化学品目录》(2015版)。

1.3.4 其他文件

- (1) 广安交通投资建设开发集团有限责任公司安全管理制度、安全生产责任制、操作规程；
- (2) 广安交通投资建设开发集团有限责任公司应急物资统计表；
- (3) 其他安全管理资料。

1.4 调查工作程序

1.4.1 工作程序

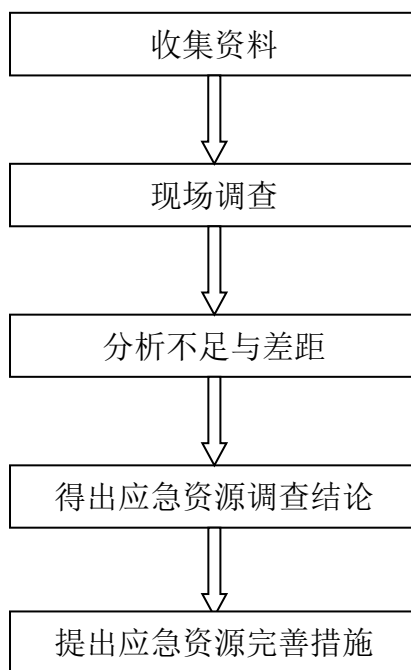


图 1-4-1 应急资源调查程序

1.4.2 应急资源调查组织

应急资源调查小组由集团公司主要负责人和安全生产管理人员、各部门主要负责人等人员组成，小组成员见表 1-4-1。

表 1-4-1 应急资源调查小组

姓名	调查小组职务	公司职务	备注
杨毅	组长	董事长	
姚建国		总经理	
徐文光	副组长	副总经理	
梅绍云		副总经理	
吕玲		财务总监	
何爱民		纪委书记	
张宗玖		监事会主席	
祝箭	成员	集团党群工作部负责人	
杨丹		集团行政综合部负责人	

广安交通投资建设开发集团有限责任公司生产安全事故应急资源调查报告

祝 箭		集团董事会办公室负责人	
罗小维		集团人力资源部负责人	
张贤君		集团财务副总监、财务管理部 负责人	
廖 伟		集团工程技术部负责人	
陈 舒		集团规划发展部负责人	
李 慧		集团法务合约部负责人	
杨陆君		集团招投标采购中心负责人	
曾 熠		集团审计部负责人	
王 平		集团安全管理部负责人	
文 丹		集团融资管理部负责人	
陈 勇		公路勘察设计院院长	
徐 建		交投建设公司主要负责人	
唐小斌		交投建设公司主要负责人	
张云峰		神龙置业公司主要负责人	
雷 鸣		交投鑫鼎实业公司主要负责人	
邓 镜		交投鑫鼎实业公司主要负责人	
廖 军		交投建材公司主要负责人	
杨开旭		广泰公交主要负责人	
王相云		广泰公交主要负责人	
廖长寿		广顺运业主要负责人	

2 生产经营单位概况

2.1 生产经营单位基本信息

广安交通投资建设开发集团有限责任公司系广安市人民政府直属国有独资企业，于 2014 年 9 月 16 日注册登记，注册资本金人民币 5 亿元，共有 10 多个子分公司，现有员工 700 余人。集团公司内设党群工作部、董事会办公室、审计部、行政综合部、工程技术部、规划发展部、安全管理部、财务管理部、融资管理部、人力资源部、法务合约部、招投标采购中心等 12 个部门。2019 年 2 月集团旗下业务板块战略整合重组，整合重组四大板块业务，形成集团五大主要经营板块。

表 2-1-1 广安交投集团下属公司

序号	公司名称	公司概况	备注
1	广安交投建设有限公司（简称交投建设）	整合集团和神龙公司、开发公司、工程项目管理分公司、停车场建设运营分公司工程类专业人才到交投建设。	
2	广安交投神龙置业有限公司（简称交投置业）	将集团地产资源、房地产开发业务划转交投置业。将交投实业对旅游集散中心的出资职责和管理职责划转交投置业。	
3	广安交投玺鼎实业有限公司（简称交投实业）	整合租赁、停车经营、加油加气、广告经营、北斗思源大数据、市民广场经营管理、小平故里游客中心管理等业务。	
4	广安交投建材有限公司（简称交投建材）	依托广安交投建材有限公司（简称交投建材）及其旗下金都商混、宏旨砂浆等市场基础，落地华蓥山、明月山、铜锣山石材资源开发权。	
5	广安交投运输业务（包含广顺运业、广泰公交、云轨交通）	广泰公司公交、出租业务，广顺运业客运、旅游业务，云轨交通运输业务。	

广安交投集团经营范围为：交通基础设施的投资、建设、开发；交通配套设施和公路沿线的广告业务、加油加气站项目的综合开发和

管理；配套交通服务项目的综合开发和管理；公路建设项目的投资和技术咨询，负责有关经营项目投资与资产管理；交通建设项目的勘察、设计、检测、监理咨询和建筑施工及工程项目管理；房地产投资开发、矿产资源开发及建材经营；旅游项目开发；交通运输职业培训教育；城市停车设施、轨道交通的投资、建设和运营；机械设备租赁；汽车租赁、网约车服务、新能源汽车分时租赁；房屋建筑工程、公路工程、水利水电工程、电力工程、市政公用工程、矿山工程、港口与航道工程、通信工程、机电设备安装工程、化工石油工程、冶炼工程、土石方工程、建筑装饰装修工程、建筑幕墙工程、园林古建筑工程、钢结构工程、消防设施工程、建筑防水工程、建筑智能化工程、城市及道路照明工程、体育场地设施工程、防腐保温工程、机场场道工程、地基与基础工程、金属门窗工程、管道工程、堤防工程、园林绿化工程、地质灾害治理工程、环保工程、工程设计、施工劳务。

集团总部现位于广安市金安大道1号市交通局办公大楼，现址位于广安市市中心，周边布置有公安局、消防支队、医院等。

2.2 主要风险状况

参照《企业伤亡事故分类》（GB6441-86）中危险有害因素分类方法，经过调查和分析，结合生产特点和实际情况，进行生产过程有害因素的辨识和分析，事故风险汇总见表2-2-1，通过采取的一些预防控措施，目前这些风险都在可控范围之内。

表 2-2-1 主要事故风险汇总

危险源		潜在或可能发生的事故类型	事故发生可能性 L	人员暴露频率 E	后果严重程度 C	风险大小 D	危险性等级	备注
一、广安交投建设有限公司（简称交投建设）：承担集团各类工程建设和施工业务								
基坑开挖及支护	① 未严格按批准的开挖方案要求的施工步序开挖土(石)方； ② 未按批准的支护方案及时支护基坑边坡或坑壁； ③ 支护方案缺乏或不符合要求； ④ 未定期对支撑、边坡进行监控、测量； ⑤ 坑壁支护不符合要求； ⑥ 排水措施缺乏或不当； ⑦ 积土料或机械设备堆放导致坑边荷载超载； ⑧ 基坑作业环境不符合要求或缺乏垂直作业上下隔离防护措施； ⑨ 基坑周围未设置围栏、安全警告警示标志； ⑩ 作业人员在基坑内休息。	坍塌	3	3	15	135	Ⅲ级	
	用于照明、抽水的电源漏电。	触电	3	3	15	135	Ⅲ级	
	① 临边防护不到位； ② 深基坑作业人员上下通道设置不合理； ③ 上下垂直交叉作业隔离防护措施不到位。	高处坠落	3	3	15	135	Ⅲ级	

广安交通投资建设开发集团有限责任公司生产安全事故应急资源调查报告

桥梁工程	① 登高作业人员未经培训、身体不适或未佩戴安全护具； ② 风力六级以上（含六级）、高温、大雾等恶劣天气进行露天高处作业； ③ 混凝土浇筑前和期间未检查模板、支架、钢筋和预埋件的稳固情况； ④ 恶劣天气结束后未检查支护结构继续施工； ⑤ 悬挂吊篮的钢丝绳、卡子、保险绳不符合规程要求； ⑥ 钢筋笼吊装前未搭建脚手架及作业平台并设置安全网； ⑦ 脚手架随着高度增加未设置缆风绳，缆风绳地锚周围未设置围栏。	高处坠落	3	3	15	135	Ⅲ级	
	① 使用泵送砼时导管附近和出口处站人； ② 泵送砼导管排架不稳定； ③ 施加预应力所用的机具及仪表没有专人使用、管理、维修、校验，钢筋弯曲机、钢筋切断机、电焊机操作和使用不当。	机械伤害	3	3	15	135	Ⅲ级	
	① 混凝土浇筑前和期间未检查模板、支架、钢筋和预埋件的稳固情况； ② 恶劣天气结束后未检查支护结构继续施工。	坍塌	3	3	135	45	Ⅲ级	
	① 悬挂吊篮的钢丝绳、卡子、保险绳不符合规程要求； ② 脚手架随着高度增加未设置缆风绳，缆风绳地锚周围未设置围栏。	物体打击	3	3	15	135	Ⅲ级	
	① 脚手架搭设无方案； ② 施工脚手架连接、支垫不符合规范要求； ③ 架体支撑加固不到位；	高处坠落	3	3	15	135	Ⅲ级	

广安交通投资建设开发集团有限责任公司生产安全事故应急资源调查报告

	<ul style="list-style-type: none"> ④ 脚手架搭设完毕未验收或验收不合格即进行后续作业； ⑤ 钢管脚手架未使用扣件连接，立杆底端无立杆支座，脚手板未满铺和绑牢，脚手架未设置栏杆，敷设的安全设施未经常检查，有坡度的脚手板未设置防滑条； ⑥ 脚手架工作平台坠落防护不到位； ⑦ 脚手架工作平台临边防护不到位； ⑧ 脚手架体未设置人员上下专用通道。 							
模板作业	<ul style="list-style-type: none"> ① 模板支撑立柱稳定性不符合要求； ② 工作平台防护不到位。 	高处坠落	3	3	15	135	Ⅲ级	
高处作业	<ul style="list-style-type: none"> ① 高处作业不佩戴安全带或安全绳，不从专用通道上下； ② 临边防护不及时或防护设置不到位。 	高处坠落	3	3	15	135	Ⅲ级	
施工用电	<ul style="list-style-type: none"> ① 安全用电防护措施不到位； ② 接地或接零保护系统不符合要求； ③ 线路或变配电设备检修未设专人监护并张挂醒目警示标志； ④ 配电线路的设置或材质不符合要求； ⑤ 电气装置与变配电装置规格不符合要求； ⑥ 非电工操作。 	触电	3	3	15	135	Ⅲ级	
物料提升作业	<ul style="list-style-type: none"> ① 提升机限位保险装置失效未及时更换； ② 卸料平台临边防护不到位。 	高处坠落	3	3	15	135	Ⅲ级	

广安交通投资建设开发集团有限责任公司生产安全事故应急资源调查报告

起重 吊装 作业	① 起重设备带病作业； ② 钢丝绳与索具磨耗严重继续使用； ③ 起重机司机操作失误； ④ 起吊作业违反“十不吊”规定； ⑤ 起吊作业现场警戒管理不到位； ⑥ 吊装大型模板时联络信号不明确； ⑦ 塔吊安拆前未组织专项交底； ⑧ 6级以上大风或其它恶劣天气未及时对塔吊进行加固支撑； ⑨ 模板吊装前未检查液压系统工作是否正常； ⑩ 起吊前未检查各部件可靠性和安全性，起吊前未进行试吊，作业中停电或遇到其他特殊情况将重物悬吊空中。	起重伤害	3	3	15	135	Ⅲ级	
	① 起吊作业现场警戒管理不到位； ② 吊装大型模板时联络信号不明确； ③ 塔吊安拆前未组织专项交底； ④ 6级以上大风或其它恶劣天气未及时对塔吊进行加固支撑； ⑤ 模板吊装前未检查液压系统工作是否正常； ⑥ 起吊前未检查各部件可靠性和安全性，起吊前未进行试吊，作业中停电或遇到其他特殊情况将重物悬吊空中。	物体打击	3	3	15	135	Ⅲ级	
	① 塔吊安拆未交由专业资质单位和人员实施； ② 塔吊安拆未严格执行专项方案要求； ③ 塔吊安装后未组织专业单位验收或验收不合格即开始使用；	机械伤害	3	3	15	135	Ⅲ级	

广安交通投资建设开发集团有限责任公司生产安全事故应急资源调查报告

	<p>④ 塔吊安全限位装置故障检查不到位；</p> <p>⑤ 轮式或履带式起重机作业地面不平整、支脚支垫不牢靠，作业中悬吊重物行走，雨天时制动带打滑仍然作业，吊装完毕后制动器未刹车、操纵杆未空挡，龙门架吊起重物水平移动时重物高度距可能遇到的障碍物间距小于 0.5m；</p> <p>⑥ 龙门架行走时两侧牵引卷场机未同时、同速启动和运行。</p>							
	<p>① 塔吊附墙装置与夹轨距不符合要求；</p> <p>② 6级以上大风或其它恶劣天气未及时对塔吊进行加固支撑；</p> <p>③ 模板吊装前未检查液压系统工作是否正常；</p> <p>④ 塔吊基础基底承载力不足。</p>	坍塌	3	3	15	135	III级	
木工作业	<p>① 木工机械设备安全防护装置不全或缺失；</p> <p>② 木工机械设备安全性能不达标；</p> <p>③ 违章作业。</p>	触电	3	3	15	135	III级	
钢筋作业	<p>① 作业区防护措施不到位；</p> <p>② 超出机械允许加工范围加工钢筋；</p> <p>③ 钢筋弯曲、冷拉作业区范围人员逗留或频繁穿越；</p> <p>④ 钢筋加工设备安全装置故障。</p>	触电	3	3	15	135	III级	
电气焊作业	气瓶使用与管理混乱。		3	3	15	135	III级	

广安交通投资建设开发集团有限责任公司生产安全事故应急资源调查报告

打桩作业	临近高压线作业安全距离不足。	触电	3	3	15	135	Ⅲ级	
油漆、防水作业	① 油漆作业防火措施不到位； ② 沥青防水施工防火措施不到位。	火灾	3	3	15	135	Ⅲ级	
水暖、电照施工	① 高处作业随意抛掷工具和零星材料； ② 材料集中堆放超高无有效加固措施。	物体打击	3	3	15	135	Ⅲ级	
	材料集中堆放超高无有效加固措施。	坍塌	3	3	15	135	Ⅲ级	
物料存储	易燃易爆及危险化学品的存放不符合要求。	爆炸、火灾、中毒窒息	3	3	15	135	Ⅲ级	
	料具超高堆放或分层集中堆放无加固措施。	坍塌、物体打击	3	3	15	135	Ⅲ级	
	可燃性油料和乙炔、氧气瓶存储库。	火灾、爆炸	3	3	15	135	Ⅲ级	
搭建临时建筑设施、混凝土	① 高处物料、器具无防坠措施； ② 机械构件安装不牢靠，具有掉落、弹射危险； ③ 设备、设施未固定，易倒塌； ④ 人、机安全距离不够；未设置警示标志； ⑤ 具有弹击、挤压、飞出危险的区域未进行隔离或采取防护措施； ⑥ 车辆运载的物料未采取防护措施，掉落、甩出；	物体打击	3	3	15	135	Ⅲ级	

广安交通投资建设开发集团有限责任公司生产安全事故应急资源调查报告

土拌 合场 等加 工场	⑦ 夜间作业，光线不好。							
	① 高处作业下方未设置安全防护网； ② 安全带、安全网损坏或不合格； ③ 脚手架基础不稳，倒塌； ④ 作业空间狭窄，落脚困难； ⑤ 与边缘安全距离不够； ⑥ 作业环境光线不好，视线不良； ⑦ 风、雪、雨、雾等恶劣天气作业；夜间作业；地震影响。	高处坠落	3	3	15	135	Ⅲ级	
	① 机械转动及尖锐凸出部位无防护装置或保护措施； ② 机械故障，操控失灵； ③ 人、机安全距离不够。危险部位未设置警示标志； ④ 夜间作业，作业环境光线不好，视线不良。	机械伤害	3	3	15	135	Ⅲ级	
变 压 器、 供配 电室	① 设备漏电，绝缘损坏、老化；未作保护接地、接零或保护不规范； 电气设备未装设漏电保护装置； ② 人、机安全距离不够； ③ 未挂牌操作；无警示标志； ④ 高压防护用品、验电器具未进行预防性实验； ⑤ 检修电气设备、设施时带电作业； ⑥ 作业环境光线不好，视线不良，潮湿环境。	触电	3	3	15	135	Ⅲ级	
混 凝	① 高处作业下方未设置安全防护网；	高处坠落	3	3	15	135	Ⅲ级	

广安交通投资建设开发集团有限责任公司生产安全事故应急资源调查报告

土浇筑	② 安全带、安全网损坏或不合格； ③ 台架基础不稳，意外倒塌； ④ 作业空间狭窄，落脚困难； ⑤ 与台架边缘安全距离不够； ⑥ 作业环境光线不好，视线不良； ⑦ 遇地震影响。							
	① 机械转动及尖锐凸出部位无防护装置或保护措施； ② 机械故障，操控失灵； ③ 人、机安全距离不够；危险部位未设置警示标志； ④ 夜间作业。作业环境光线不好，视线不良。	机械伤害	3	3	15	135	III级	
二、广安交投神龙置业有限公司（简称交投置业）								
基坑开挖及支护	① 未严格按批准的开挖方案要求的施工步序开挖土(石)方； ② 未按批准的支护方案及时支护基坑边坡或坑壁； ③ 支护方案缺乏或不符合要求； ④ 未定期对支撑、边坡进行监控、测量； ⑤ 坑壁支护不符合要求； ⑥ 排水措施缺乏或不当； ⑦ 积土料或机械设备堆放导致坑边荷载超载； ⑧ 基坑作业环境不符合要求或缺乏垂直作业上下隔离防护措施； ⑨ 基坑周围未设置围栏、安全警告警示标志；	坍塌	3	3	15	135	III级	

广安交通投资建设开发集团有限责任公司生产安全事故应急资源调查报告

	⑩ 作业人员在基坑内休息。							
	用于照明、抽水的电源漏电。	触电	3	3	15	135	Ⅲ级	
	① 临边防护不到位； ② 深基坑作业人员上下通道设置不合理； ③ 上下垂直交叉作业隔离防护措施不到位。	高处坠落	3	3	15	135	Ⅲ级	
脚手架作业	① 脚手架搭设无方案； ② 施工脚手架连接、支垫不符合规范要求； ③ 架体支撑加固不到位； ④ 脚手架搭设完毕未验收或验收不合格即进行后续作业； ⑤ 钢管脚手架未使用扣件连接，立杆底端无立杆支座，脚手板未满铺和绑牢，脚手架未设置栏杆，敷设的安全设施未经常检查，有坡度的脚手板未设置防滑条； ⑥ 脚手架工作平台坠落防护不到位； ⑦ 脚手架工作平台临边防护不到位； ⑧ 脚手架体未设置人员上下专用通道。	高处坠落	3	3	15	135	Ⅲ级	
模板作业	① 模板支撑立柱稳定性不符合要求； ② 工作平台防护不到位。	高处坠落	3	3	15	135	Ⅲ级	
施工用电	① 安全用电防护措施不到位； ② 接地或接零保护系统不符合要求； ③ 线路或变配电设备检修未设专人监护并张挂醒目警示标志；	触电	3	3	15	135	Ⅲ级	

广安交通投资建设开发集团有限责任公司生产安全事故应急资源调查报告

	<ul style="list-style-type: none"> ④ 配电线路的设置或材质不符合要求; ⑤ 电气装置与变配电装置规格不符合要求; ⑥ 非电工操作。 							
物料提升作业	<ul style="list-style-type: none"> ① 提升机限位保险装置失效未及时更换。 ② 卸料平台临边防护不到位。 	高处坠落	3	3	15	135	III级	
起重吊装作业 起重吊装作业	<ul style="list-style-type: none"> ① 起重设备带病作业; ② 钢丝绳与索具磨耗严重继续使用; ③ 起重机司机操作失误; ④ 起吊作业违反“十不吊”规定; ⑤ 起吊作业现场警戒管理不到位; ⑥ 吊装大型模板时联络信号不明确; ⑦ 塔吊安拆前未组织专项交底; ⑧ 6级以上大风或其它恶劣天气未及时对塔吊进行加固支撑; ⑨ 模板吊装前未检查液压系统工作是否正常; ⑩ 起吊前未检查各部件可靠性和安全性,起吊前未进行试吊,作业中停电或遇到其他特殊情况将重物悬吊空中。 	起重伤害	3	3	15	135	III级	
	<ul style="list-style-type: none"> ① 起吊作业现场警戒管理不到位; ② 吊装大型模板时联络信号不明确; ③ 塔吊安拆前未组织专项交底; ④ 6级以上大风或其它恶劣天气未及时对塔吊进行加固支撑; 	物体打击	3	3	15	135	III级	

广安交通投资建设开发集团有限责任公司生产安全事故应急资源调查报告

<p>⑤ 模板吊装前未检查液压系统工作是否正常； ⑥ 起吊前未检查各部件可靠性和安全性，起吊前未进行试吊，作业中停电或遇到其他特殊情况将重物悬吊空中。</p>							
<p>① 塔吊安拆未交由专业资质单位和人员实施； ② 塔吊安拆未严格执行专项方案要求； ③ 塔吊安装后未组织专业单位验收或验收不合格即开始使用； ④ 塔吊安全限位装置故障检查不到位； ⑤ 轮式或履带式起重机作业地面不平整、支脚支垫不牢靠，作业中悬吊重物行走，雨天时制动带打滑仍然作业，吊装完毕后制动器未刹车、操纵杆未空挡，龙门架吊起重物水平移动时重物高度距可能遇到的障碍物间距小于 0.5m； ⑥ 龙门架行走时两侧牵引卷场机未同时、同速启动和运行。</p>	机械伤害	3	3	15	135	III级	
<p>① 塔吊附墙装置与夹轨距不符合要求； ② 6级以上大风或其它恶劣天气未及时对塔吊进行加固支撑； ③ 模板吊装前未检查液压系统工作是否正常； ④ 塔吊基础基底承载力不足。</p>	坍塌	3	3	15	135	III级	
<p>① 起重设备带病作业； ② 钢丝绳与索具磨耗严重继续使用； ③ 起重机司机操作失误； ④ 起吊作业违反“十不吊”规定； ⑤ 起吊作业现场警戒管理不到位；</p>	起重伤害	3	3	15	135	III级	

广安交通投资建设开发集团有限责任公司生产安全事故应急资源调查报告

	⑥ 吊装大型模板时联络信号不明确； ⑦ 塔吊安拆前未组织专项交底； ⑧ 6级以上大风或其它恶劣天气未及时对塔吊进行加固支撑； ⑨ 模板吊装前未检查液压系统工作是否正常； ⑩ 起吊前未检查各部件可靠性和安全性，起吊前未进行试吊，作业中停电或遇到其他特殊情况将重物悬吊空中。							
钢筋作业	① 作业区防护措施不到位； ② 超出机械允许加工范围加工钢筋； ③ 钢筋弯曲、冷拉作业区范围人员逗留或频繁穿越； ④ 钢筋加工设备安全装置故障。	触电	3	3	15	135	III级	
物料存储	易燃易爆及危险化学品的存放不符合要求。	爆炸、火灾、中毒窒息	3	3	15	135	III级	
	料具超高堆放或分层集中堆放无加固措施。	坍塌、物体打击	3	3	15	135	III级	
	可燃性油料和乙炔、氧气瓶存储库。	火灾、爆炸	3	3	15	135	III级	
混凝土浇筑	① 高处作业下方未设置安全防护网； ② 安全带、安全网损坏或不合格； ③ 台架基础不稳，意外倒塌； ④ 作业空间狭窄，落脚困难； ⑤ 与台架边缘安全距离不够； ⑥ 作业环境光线不好，视线不良；	高处坠落	3	3	15	135	III级	

广安交通投资建设开发集团有限责任公司生产安全事故应急资源调查报告

	⑦ 遇地震影响。								
	① 机械转动及尖锐凸出部位无防护装置或保护措施； ② 机械故障，操控失灵； ③ 人、机安全距离不够；危险部位未设置警示标志； ④ 夜间作业作业环境光线不好，视线不良。	机械伤害	3	3	15	135	III级		
三、广安交投釜鼎实业有限公司（简称交投实业）									
停车场	车辆相撞、车辆撞向值班室、墙壁、立柱等，或车辆撞人情况。	车辆伤害	3	3	15	135	III级		
储油罐	① 油罐的防腐层若老化或损坏脱落，造成油罐罐壁腐蚀穿孔，可引起油品泄漏，油品泄漏后经砂土毛细管作用，上升至地表面挥发为蒸气，油气与空气形成爆炸性混合气体向低洼处积聚，当达到爆炸极限时，遇点火源可能引起爆炸事故；油罐上的排污阀长期使用，不加以维护，容易失灵，造成泄漏； ② 罐入孔处的操作井内的各管道接口处的密封料若老化，导致泄漏油品，可能在井内形成爆炸性混合气体，遇点火源，将引起着火爆炸； ③ 罐输油管阀门、法兰等若日常使用、检查、维护不当等原因，易导致油品泄漏，遇明火易引起火灾、爆炸事故； ④ 油罐上的呼吸阀失灵或缺少，容易造成油罐内压力不平衡，使输油管道及加油设备运行时发生振动，一是缩短设备寿命，二是容	火灾、爆炸、泄漏	3	3	15	135	III级		

广安交通投资建设开发集团有限责任公司生产安全事故应急资源调查报告

	易造成管道与设备连接部位脱离，导致泄漏。							
输油管道	<p>① 输油管道直埋地下，存在腐蚀，若输油管道的防腐层老化，可能导致输油管道腐蚀穿孔而发生漏油，各法兰垫片损坏可能发生油品泄漏，遇点火源引起火灾、爆炸事故；</p> <p>② 输油管道直埋场内地下较浅，受车辆或其他重物碾压，造成管道变形或开裂，造成泄漏；</p> <p>③ 若管道未埋地敷设，当发生油品泄漏，遇点火源可能引发火灾、爆炸事故；</p> <p>④ 输油管道露出地面，易受外界影响变形，一是使用寿命短，二是容易造成泄漏；</p> <p>⑤ 加油站固定工艺管道的无缝钢管若不采用焊接而采用螺丝连接，不便于防腐，容易产生泄漏隐患，遇点火源可能引发火灾、爆炸事故；</p> <p>⑥ 输油管道管沟敷设，若未用黄沙填实，防腐处理不规范，管路日常维护不到位，因时间久远被腐蚀引起渗漏，有引起火灾的危险；</p> <p>⑦ 输油管道是静电的良好导体，为防止静电积聚，除管道自身应有很好连接外，还应良好接地，防止火花产生；</p> <p>⑧ 若卸油点静电接地失效，卸油时易造成静电积累，静电积累至一定程度时放电，遇油品泄漏，可能引发火灾，甚至爆炸。</p>	火灾、爆炸、泄漏	3	3	15	135	III级	
加油	① 若加油机静电接地松动失效，易造成静电积累，静电积累至一定							

广安交通投资建设开发集团有限责任公司生产安全事故应急资源调查报告

机	<p>程度放电，遇泄漏油品或油品蒸气时，可能引发火灾，甚至爆炸；</p> <p>② 若加油机下的电缆线接点松动或绝缘老化，容易发生放电火花或发热，遇加油机油品泄漏或油气，可能引发火灾、爆炸等事故，还可能造成人员伤亡和电动机被烧毁；</p> <p>③ 加油管因长期运行老化破损；加油员忘记关闭加油阀(未采用自封式加油枪)；加油车辆碾压加油管造成油管破裂。均可因成品油泄漏引发火灾爆炸事故；</p> <p>④ 加油机长期使用，不进行常规检修，易使加油机接合部位封口不严，从而引起油品泄漏；加油过程中，若加油员操作失误发生冒油、溢油事故，遇火源或加油车未熄火都极易发生火灾爆炸事故；</p> <p>⑤ 加油作业过程中使用的电气设备，若未设置保护接地或失效，可能导致设备带电，操作人员接触带电设备会造成触电事故；</p> <p>⑥ 若加油岛的宽度和高度不符合要求尺寸，汽车在进站加油时，可能引发碰撞加油机、罩棚柱及操作人员等车辆伤害事故；</p> <p>⑦ 加油机应按规定进行强制检定，以保证计量操作的准确性和加油操作的安全性。</p>	火灾、爆炸、泄漏	3	3	15	135	III级	
加油 加气 站检 修作 业	<p>① 检修时若不按操作规程进行，例如设施设备内的残余油气没有放空就开始检修，设备设施内残存的天然气遇检修火源就会燃烧，甚至发生爆炸；如设施设备中油气没有完全放完，未进行惰性气体置换，或未达到置换要求，混入空气，使油气的浓度在爆炸极限范围内，遇火源就易发生爆炸；</p>	火灾、爆炸、物体打击	3	3	15	135	III级	

广安交通投资建设开发集团有限责任公司生产安全事故应急资源调查报告

	<p>② 人力移动一些设备，如果操作不当，有可能造成人体损伤；</p> <p>③ 在检修过程中使用电气设备，有可能造成人员触电事故，检修作业不彻底，或操作不到位，给设施设备留下隐患，更易造成事故。</p>							
	<p>① 检修过程中液化石油气未被排净或置换不合格，或由于隔离措施不好，导致有毒有害物料进入检修区域；</p> <p>② 检修过程中由于液化石油气未排净，拆卸管道、设备时，液化石油气大量泄漏使检修人员长时间接触而中毒；</p> <p>③ 检修过程中，检修人员缺乏防护意识，未佩戴个人防护用品或佩戴不规范，盲目进入含有毒、有害气体的限制区域而导致中毒窒息事故；</p> <p>④ 检修过程中由于违章指挥、违章操作，可能导致中毒、窒息等人身安全事故。</p>	中毒窒息	3	3	15	135	III级	
踩踏	<p>① 由于安全出口设置不规范或出入楼梯间拥挤导致；</p> <p>② 开放式广场区域出口、入口设置不规范、不明确，人员涌入量较大时引发踩踏。</p>	其他伤害（踩踏）	3	3	15	135	III级	
四、广安交投建材有限公司（简称交投建材）								
五、广安交投运输业务板块								
六、集团公司及所属各单位办公区域、旅游集散中心、勘察设计								
供配	① 电器火灾。在电器检修过程中，违规操作；设备长时间严重过载	触电、火灾	3	3	15	135	III级	

广安交通投资建设开发集团有限责任公司生产安全事故应急资源调查报告

电系统、电气线路	<p>而过热保护动作失灵；线路接头部位因灰尘或锈蚀而使接触电阻增大，使接头部位产生很大热量，长时间热量聚结而产生火灾，电气设备靠近高温物体；可燃物质的燃烧，引发电气设备火灾；私拉乱接电线，任意增加用电设备，使电线超负荷发热，造成电线短路，产生火花或发热起火，导致火灾，因雷击引发的电气设备火灾；</p> <p>② 动火作业时未对周边可燃物进行完全清理，检修过程中未按规定办理《动火作业许可证》，违反动火作业规程，引发火灾事故；</p> <p>③ 违章用电、违规用燃气；</p> <p>④ 消防系统故障或消防应急通道堵塞。</p>							
消防设施	灭火器配置不足、消防设施损坏。	火灾	3	3	15	135	Ⅲ级	
物资库房	物资存放不规范、或易燃易爆品混存。	火灾、物体打击、爆炸	3	3	15	135	Ⅲ级	
	易燃易爆物品管理不到位。	火灾	3	3	15	135	Ⅲ级	
	采用发热体外露的取暖器进行取暖。	触电、火灾	3	3	15	135	Ⅲ级	
	易燃易爆物品、气体泄漏。	火灾、爆炸	3	3	15	135	Ⅲ级	
有限空间	① 进入地下污水井、给排水通道等有限空间作业未采取通风、检测措施；	淹溺、中毒和窒息	3	3	15	135	Ⅲ级	

广安交通投资建设开发集团有限责任公司生产安全事故应急资源调查报告

作业	② 有限空间作业未严格执行操作规程。							
踩踏	由于安全出口设置不规范或出入楼梯间拥挤导致。	其他伤害（踩踏）	3	3	15	135	Ⅲ级	
野外作业	外出办公、野外行车因车辆故障、道路不明、驾驶人员超速等造成。	车辆伤害	3	6	7	126	Ⅲ级	
机械设备安装、使用	设备设施使用过程中因违反操作规程。	机械伤害	3	6	7	126	Ⅲ级	
	设备设施安全防护设施故障或缺失。		3	6	7	126	Ⅲ级	

经过事故风险等级划分，集团公司及下属单位生产经营活动中可能发生高处坠落、起重伤害、机械伤害、物体打击、触电、火灾、爆炸、坍塌、中毒和窒息、其他伤害（自然灾害、地质灾害、踩踏、中暑）等。这些是事故主要发生在以下场所。

高处坠落：主要是位于高处区域的作业（含检修作业）造成的高处坠落，包括大型起重设备的操作维修，桥梁、基坑、脚手架、高大模板施工，主梁悬臂施工、脚手架安装与拆除等。

起重伤害：施工作业现场起重设备设施的安裝与拆除，作业中的吊装等，以及电梯的日常运营、广告牌的安裝等。

机械伤害：主要发生在大型机械、中小型设备设施、机械机具运转过程中。

物体打击：主要发生于施工现场、库房，以及脚手架施工、模板施工、基坑作业、主梁施工等施工现场和办公区域。

触电：主要发生于用电设备设施和线路。

火灾：发生于办公区、油料储存区、宿舍、食堂、加油加气站等。

爆炸：可能发生于贮存和使用氧气、乙炔、可燃性油料库房或加油加气站。

坍塌：主要发生于施工现场基坑、脚手架、模板施工等。

中毒和窒息：有限空间作业、有毒有害气体泄漏、加油加气站等等。

其他伤害（自然灾害、地质灾害、踩踏、中暑）：中暑主要发生于室外高温作业，踩踏主要发生于广场、驻地等大型人员聚集区域，自然灾害、地质灾害普遍发生于各个地方。

3 公司应急资源

根据集团公司及所属各单位主要风险状况，结合集团《生产安全事故应急预案》，按照应急资源分类，集团公司及所属各单位均按规范配置了四类适量的应急资源，主要为：人力保障资源、资金保障资源、设施保障资源、物资保障资源四个方面。

3.1 人力保障资源

3.1.1 应急组织体系

(1) 集团成立生产安全事故应急救援领导小组，负责集团生产安全事故应急救援指挥工作。应急救援领导小组由集团安全环保委员会、集团各部门负责人、各子分公司主要负责人（董事长、总经理）组成。

组 长：董事长、总经理

副组长：副总经理、财务总监、纪委书记、监事会主席

成 员：交投建设主要负责人、交投神龙置业主要负责人、交投鑫鼎实业主要负责人、交投建材主要负责人、广泰公交主要负责人、广顺运业主要负责人、设计院主要负责人，工程技术部负责人、财务部负责人、行政综合部负责人、发展规划部负责人、法务合约部负责人、招投标采购中心负责人、人力资源部负责人、董事会办公室负责人、党群工作部负责人、审计部负责人、安全管理部负责人、融资管理部负责人。

应急救援领导小组为集团公司常设机构，下设应急救援办公室。应急救援办公室设在集团公司安全管理部，办公室主任由安全管理部负责人担任。办公室内设应急值班人员，由安全管理部成员担任。应急救援办公室承担公司应急救援领导小组日常应急管理事务及负责接收记录生产安全事故的报告、汇报，应急值班人员电话 24 小时开通。

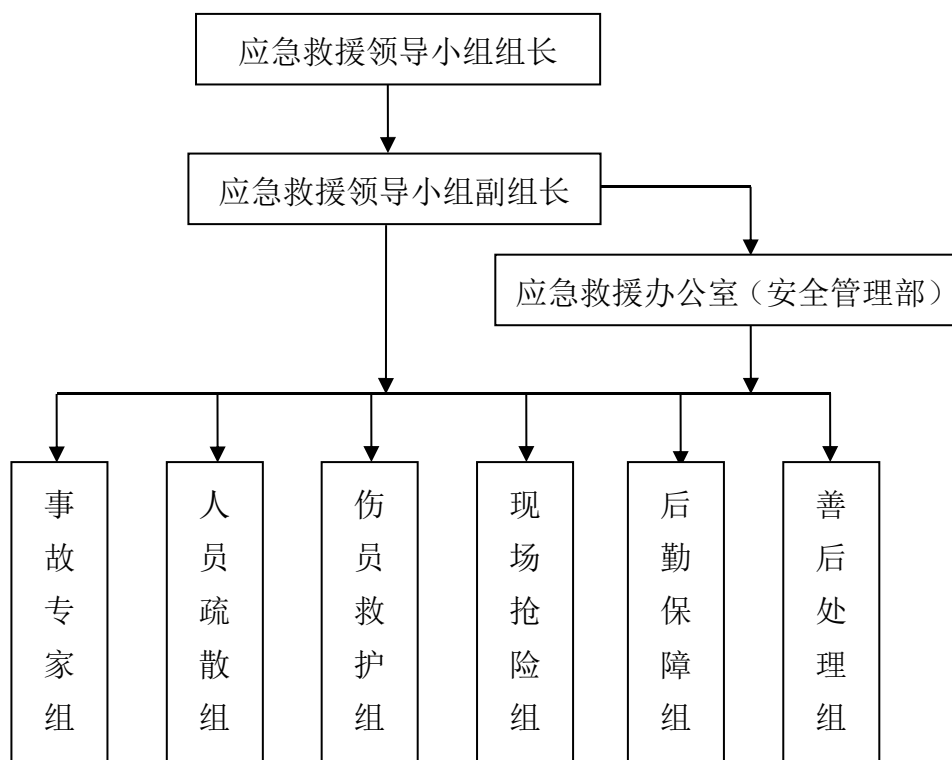


图 3-1-1 应急组织机构图

表 3-1-1 生产安全事故应急救援领导小组

姓名	应急领导小组职务	公司职务	备注
杨毅	组长	董事长	
姚建国		总经理	
徐文光	副组长	副总经理	
梅绍云		副总经理	
吕玲		财务总监	
何爱民		纪委书记	
张宗玖		监事会主席	
祝箭	成员	集团党群工作部负责人	
		集团行政综合部负责人	
		集团董事会办公室负责人	
罗小维		集团人力资源部负责人	

张贤君		集团财务副总监、财务管理部负责人	
廖伟		集团工程技术部负责人	
陈舒		集团规划发展部负责人	
李慧		集团法务合约部负责人	
杨陆君		集团招投标采购中心负责人	
曾熠		集团审计部负责人	
王平		集团安全管理部负责人	
文丹		集团融资管理部负责人	
陈勇		公路勘察设计院院长	
徐建		交投建设公司主要负责人	
唐小斌		交投建设公司主要负责人	
张云峰		神龙置业公司主要负责人	
雷鸣		交投葢鼎实业公司主要负责人	
邓镜		交投葢鼎实业公司主要负责人	
廖军		交投建材公司主要负责人	
杨开旭		广泰公交主要负责人	
王相云		广泰公交主要负责人	
廖长寿		广顺运业主要负责人	

表 3-1-2 应急救援小组

应急组名称	姓名	职务（行政职务）	备注
应急救援 办公室	王平	主任（集团安全管理部负责人）	
	李詹	成员（集团安全管理部职员）	
	王强	成员（集团安全管理部职员）	
	陆军	成员（集团安全管理部职员）	
	应急值班电话		

广安交通投资建设开发集团有限责任公司生产安全事故应急资源调查报告

事故专家组	廖 伟	组长（工程技术部负责人）	
	陈 勇	副组长（设计院负责人）	
	副组长	事故发生单位事故专家组组长	
	成 员	由事故发生单位抽调人员组成	
人员疏散组	祝 箭	组长（党群工作部负责人）	
	陈 舒	副组长（发展规划部负责人）	
	副组长	事故发生单位人员疏散组组长	
	成 员	由事故发生单位抽调人员组成	
伤员救护组	杨陆君	组长（招投标采购中心负责人）	
	张贤君	副组长（财务部负责人）	
	副组长	事故发生单位伤员救护组组长	
	成 员	由事故发生单位抽调人员组成	
现场抢险组	王 平	组长（安全管理部负责人）	
	文 丹	副组长（融资管理部负责人）	
	副组长	事故发生单位现场抢险组组长	
	成 员	由事故发生单位抽调人员组成	
后勤保障组		组长（行政综合部负责人）	
	曾 熠	副组长（审计部负责人）	
		副组长（董事会办公室负责人）	
	副组长	事故发生单位后勤保障组组长	
	成 员	由事故发生单位抽调人员组成	
善后处理组	罗小维	组长（人力资源部负责人）	
	李 慧	副组长（法务合约部负责人）	

	副组长	事故发生单位善后处理组组长	
	成员	由事故发生单位抽调人员组成	

3.1.2 应急职责

(一) 应急救援领导小组职责

(1) 组长职责

①负责启动和终止I级、II级应急救援行动，组建应急救援指挥部，同时负责III级应急救援总指挥的指派；

②指挥、协调应急救援行动，接收政府及上级应急救援指令并严格执行；

③组织专家制定并实施应急救援方案，同时根据事故救援进展，书面或口头批准各应急小组的应急行动计划；

④负责应急救援队伍和应急资源的配置以及应急队伍的调动；

⑤有权任免执行应急程序不力的现场应急抢险人员；

⑥负责向上级主管部门汇报安全事故及应急救援进展情况，负责应急救援工作的对外信息发布工作；

⑦检查督促重大事件的预防措施和应急救援的各项准备工作；

⑧批准事故受害者和环境污染、建筑物损坏等的理赔方案；

⑨发布、实施公司应急救援预案，确保应急救援预案落实、执行。

(2) 副组长职责

①协助组长做好应急救援工作；

②特殊情况下（如组长不在现场、组长指定其为应急救援负责人）可代行组长职权；

③按照救援指令和组长要求，指挥现场处置工作及现场指挥抢险工作，组织协调分管权限内的应急资源和各专业应急救援小组实施救援行动；

- ④负责事故伤亡家属的接待、安抚工作；
- ⑤负责组织编制、评审、修订本应急预案；
- ⑥完成组长交办的其它任务。

（3）成员职责

- ①根据应急救援指令做好应急救援工作；
- ②完成组长、副组长交办的其他任务。

（二）应急救援领导小组办公室职责

（1）负责应急救援领导小组的应急值班，并负责日常信息汇总和综合协调；

（2）组织制定、修订公司应急救援预案，制定年度应急救援预案演练、培训计划，并定期组织演练；

（3）指导、督促检查各子公司应急预案的编制、修订和实施，督促检查各子公司应急组织机构和队伍建设；

（4）接受应急事故（事件）的报告，跟踪事故（事件）发展动态，及时向应急救援领导小组汇报；

（5）根据应急救援领导小组指令，及时与专业救援机构或相关部门联络，请求援助，及时向安监、消防、公安、环保等政府有关部门报告事故情况；

（6）负责应急救援工作的总结与评估。

（三）应急救援指挥部职责

（1）总指挥职责

①按照应急救援领导小组的指令，召集各应急救援小组，组织进行现场应急救援指挥工作；

②负责组织应急救援小组和专业应急救援组织有效开展工作，做好应急人员的调配；

③收集现场信息，核实事故情况，分析事故发展变化情况，针对事态发展制定和调整现场应急抢险方案，同时书面或口头批准各应急小组的应急方案或应急行动计划；

④及时向应急救援领导小组汇报现场事故情况，在事故恶化的情况下请求应急支援，事故处置完毕后，提出应急终止的请求。

（2）副总指挥职责

①协助总指挥做好应急救援工作；

②特殊情况下（如总指挥在现场、总指挥指定其为应急救援负责人）可代行总指挥职权；

③按照总指挥下达的应急救援指令，负责分管应急救援小组的应急抢险工作，采取有效的处置措施；

④落实救援人员安全与健康措施；

⑤完成总指挥交办的其它任务。

（四）各功能组职责

（1）事故专家组职责

组 长：工程技术部负责人

副组长：设计院负责人、事故发生单位事故专家组组长

成 员：事故发生单位事故专家组成员

①根据事故性质、类别、事故影响范围和严重程度等情况，制定救援方案；

②参与制定抢险救援技术方案、防止发生次生（二次）事故的技术方案和防止（污染）事故扩大、蔓延的技术措施；

③组织专业技术人员制定安全检测（监测）技术方案并实施，根据检测（监测）情况，及时调整抢险救援技术方案；

④收集、整理应急处置过程的有关资料，对事故现场进行勘验、

测绘、拍照、摄像等记录工作；

⑤组织搜集与事故有关的人证、物证；事故救援结束后，组织收集与事故有关的人证、物证；

⑥有权询问事故当事人事故发生前后的有关情况并调阅有关资料；

⑦参与权限范围内的事故调查，查明生产安全事故发生的原因、过程和人员伤亡、经济损失情况，提交事故处理报告，提出对生产安全事故有关责任部门或责任者的处理意见，提出类似事故的防范措施。

(2) 人员疏散组职责

组 长：党群工作部负责人

副组长：发展规划部负责人、事故发生单位人员疏散组组长

成 员：事故发生单位人员疏散组成员

①根据事故性质，结合事故地点，制定安全警戒方案，划分安全区域、警戒区域，设立警戒标志，严禁无关人员进入危险区域，维护现场秩序；

②察看风向，确定疏散方向、疏散路线及地点，尽快疏散无关人员；

③划定人流、车流、物流路线，保证救援人员、车辆、物资路线畅通无阻，引导应急救援人员、车辆按规定路线进入事故现场；

④组织生产现场所有人员进行撤离，及时（每隔 10 分钟）向现场指挥部报告区域警戒和人员疏散情况，重点是失踪（未及时撤出）的人员和人员的伤亡情况；

⑤险情控制后，负责协调恢复交通，涉及污染的，应做好污染区域安全警戒工作。

(3) 伤员救护组职责

组 长：招投标采购中心负责人

副组长：财务部负责人、事故发生单位伤员救护组组长

成 员：事故发生单位伤员救护组成员

①根据事故性质，及时携带医疗器械、药品赶赴现场；

②及时查找受害人员，使其脱离危险区域，开展力所能及的救治；

③负责在事故现场周边安全区域内设立临时医疗救护点，协助当地医疗机构对受伤人员进行紧急救治，对需要送医院救治的伤员或中毒人员及时送就近医疗机构进行救治；

④及时向现场指挥部报告受伤害人员的数量、严重程度、抢救情况等；

⑤做好医疗救护记录；

⑥负责应急救援物资（药品及药品器械类）的日常维护、保养和更换。

（4）现场抢险组职责

组 长：安全管理部负责人

副组长：融资管理部负责人、事故发生单位现场抢险组组长

成 员：事故发生单位现场抢险组成员

①严格按照应急救援指令，进行失踪人员的搜救和必要的生产设备、设施及事态控制等应急处置；

②在做好个人安全防护和事态控制的前提下，迅速寻找并切断事故根源，并对设备根源设备设施进行抢修，控制事故扩大和二次事故的发生；

③对受损的设备设施、建（构）筑物进行检查，提出紧急处置方案报批；

④服从现场指挥部的命令，及时掌握事故动态，及时向现场指挥部报告应急救援抢险情况；

⑤按照指令做好其它应急救援工作。

(5) 后勤保障组职责

组 长：行政综合部负责人

副组长：审计部负责人、董事会办公室负责人、事故发生单位后勤保障组组长

成 员：事故发生单位后勤保障组成员

①在现场指挥部的指挥下，负责抢险、救援物资的供应和运输，以及应急指挥、救援系统的通讯、信息网络畅通，保持与外界进行信息沟通；

②负责应急救援期间应急物资补充采购，保管好救援物资及其它物品，组织各类应急物资的运输与发放；

③协调地方交通部门，实施交通管制，确保抢险救援交通畅通；

④做好现场生活后勤服务工作，电力受损或无电力的地方，应及时做好备用电源的启用；

⑤及时了解事故情况，随时向现场指挥部报告。

(6) 善后处理组职责

组 长：人力资源部负责人

副组长：法务合约部负责人、事故发生单位善后处理组组长

成 员：事故发生单位善后处理组成员

①组织事故现场的恢复、清理、环境污染消除等善后工作；

②处置事故受害者善后事宜，做好受害者家属安抚、慰问工作；

③负责事故现场的消毒与防疫工作；

④负责起草事故伤亡人员和环境污染、建筑物损坏等的理赔方案；

⑤负责受害人员及家属的安抚工作、做好相关人员的思想工作，维护公司的稳定。

3.2 资金保障资源

按照《企业安全生产费用提取和使用管理办法》（财企[2012]16号）的相关规定，足额提取安全生产费用并投入到生产运行中，做到专款专用。

3.3 应急物资保障资源

经过梳理和登记，集团公司及所属各单位配置的应急物资保障资源情况详见表 3-3-1。

表 3-3-1 设施保障资源、物资保障资源汇总表

序号	物资名称	管理单位	存储数量	计量单位	物资管理人员		详细存储地点		
					姓名	联系电话			
						办公室		移动电话	
1.	灭火器	城区项目部	10	个	雷同	2396726	13982658986	城区项目部	
2.	手电筒		5	支					
3.	沙袋		100	个					
4.	铁锹		10	把					
5.	发电机		4	台					
6.	救生衣		10	件					
7.	救援车辆	广安交投神龙置业有限公司	2	台	谢 勇 张和义	8967230	18808260088 15378590789	广安交投神龙置业有限公司	
8.	救援车辆	广安交投盖鼎实业有限责任公司租赁部	2	台	刘世强	13982635698	18908280171	市民广场	
9.	消防铲		2	个	蒋大林		13982635698	13982635698	储备室
10.	消防桶		2	个					
11.	防汛沙袋		120	个					
12.	雨衣		6	件					
13.	连体雨衣		5	套					
14.	三角木		67	对					
15.	车用灭火器		28	具					
16.	雨 鞋		6	双					
17.	三角警示牌		37	个					
18.	对讲机		8	套					
19.	强光手电筒		8	支					

广安交通投资建设开发集团有限责任公司生产安全事故应急资源调查报告

20.	灭火器	广安交投鑫鼎 实业有限责任 公司景区部	26	具	胡钢	8825009	18181828719	储备室
21.	医疗急救箱		2	个				
22.	雨衣		3	件				
23.	雨鞋		3	双				
24.	强光手电筒		3	支				
25.	路锥		30	个				
26.	警戒线		10	套				
27.	对讲机		10	个				
28.	救援麻绳		2	捆				
29.	担架		1	个				
30.	防汛沙包	广安交投鑫鼎 实业有限责任 公司停车公司	270	个	肖运华		15390172788	环溪一路1—4#地下 车
31.	手电筒		6	只				
32.	救生衣		6	件				
33.	雨衣		6	套				
34.	雨靴		6	双				
35.	消防沙池	广安交投建材 有限公司沥青 砼事业部	1	个	湛滨财 覃浪	8387557	18784201536 15282618796	柴油罐、重油罐、沥 青罐、导热油锅炉、 生产机械、员工宿舍 周围及储存仓库
36.	消防桶		4	桶				
37.	消防铲		3	把				
38.	MFTZ/ABC35 型 灭火器		15	个				
39.	MFTZ/ABC4 型灭 火器		2	个				
40.	消防水管		6	米				
41.	抗汛雨衣		4	件				

广安交通投资建设开发集团有限责任公司生产安全事故应急资源调查报告

42.	抗汛雨鞋		4	双				
43.	强光手电筒		2	只				
44.	医疗箱		1	盒				
45.	抽水泵	广安交投建材有限公司商砼事业部	2	台	唐先平		15348280666	仓库、发电机房
46.	防水手电筒		3	把				
47.	水带		3	条				
48.	水桶		10	个				
49.	铁锹		10	把				
50.	对讲机		10	台				
51.	应急电缆		2	捆				
52.	编织袋		200	个				
53.	雨衣		5	件				
54.	雨裤		5	条				
55.	雨鞋		5	双				
56.	开关箱		2	个				
57.	发电机		1	台				
58.	担架		1	床				
59.	急救药箱		1	个				
60.	灭火器		72	具				客运枢纽站一楼大厅
61.	消火栓		18	个				客运枢纽站站场
62.	消防沙池		2	个				客运枢纽站站场
63.	消防异形接口		3	个				消防控制室
64.	安全绳		100	米				消防控制室

广安交通投资建设开发集团有限责任公司生产安全事故应急资源调查报告

65.	消防斧	广安广顺运业有限公司安全部	4	把	王海龙	8805510	19960018622	消防控制室
66.	自救式呼吸器		3	具				消防控制室
67.	消防服		3	套				消防控制室
68.	应急手电		3	个				消防控制室
69.	雨伞		6	把				消防控制室
70.	雨鞋		3	双				消防控制室
71.	移动式抽水泵		1	台				车辆例检车间
72.	应急车辆	广安广顺运业有限公司行政部	2	辆	贺靖	8902222	17775530600	地下停车场
73.	防暴棍	广安广顺运业有限公司稽查保卫部	6	根	罗靖	8805666	15680331188	警务室
74.	防暴叉		3	根				警务室
75.	防暴盾		2	个				警务室
76.	警棍		5	根				警务室
77.	沙袋		100	袋				地下停车场
78.	灭火器	广安市广泰公共交通有限责任公司应急指挥中心	50	具	周大海	车管部	15908434190	公司场站及车管部库房/防暴应急装备存放在安全部办公室
79.	消防锤		100	把				
80.	应急车辆		13	辆				
81.	防暴应急装备		1	套				
82.	手电筒		5	支				
83.	沙袋		100	个				
84.	铁锹		10	把				
85.	发电机		6	台				

广安交通投资建设开发集团有限责任公司生产安全事故应急资源调查报告

86.	救生衣		10	件				
87.	急救箱	武胜县城自来水项目项目水厂取水口迁建工程项目经理部	1	箱	何勇	质安部	17311618577	项目部驻地及取水口施工现场
88.	灭火器		4	套				
89.	铁 锹		4	把				
90.	沙 桶		4	个				
91.	警示带		10	圈				
92.	安全警示标志牌		10	块				
93.	救援车辆		1	辆				
94.	对讲机		4	部				
95.	安全带		8	件				
96.	安全绳		2	根				
97.	安全帽		15	顶				
98.	扩音喇叭		2	支				
99.	救生圈	岳池农家生态文化旅游区道路工程项目经理部	1	个	严元		13882699299	岳池县粟家坝村
100.	救生衣		5	件				
101.	应急灯		5	盏				
102.	雨衣		5	件				
103.	雨鞋		20	双				
104.	担架		1	把				
105.	救援车辆		3	辆				
106.	对讲机		10	台				
107.	灭火器	前枣路项目部	10	瓶	余捷		18161160009	护安项目保障基地
108.	急救箱		2	箱				
109.	安全帽		30	顶				

广安交通投资建设开发集团有限责任公司生产安全事故应急资源调查报告

110.	雨鞋		20	双				
111.	雨衣		20	件				
112.	手电筒		10	只				
113.	塑料编织袋		100	个				
114.	铁铲		5	把	张传奇			新桥拌合站、崇望拌合站、护安自建段值班室
115.	防坠安全网		50	张				
116.	安全防护网		200	张				
117.	医疗器械（急救箱）	省道 208 线广安罗渡渠江大桥项目经理部（引道工程）	1	箱	王海峰		13983869910	项目部驻地及施工现场
118.	救援车辆		1	辆				
119.	对讲机		12	部				
120.	灭火器		18	具				
121.	强光手电		10	支				
122.	各类安全警示标		20	块				
123.	安全绳		8	根				
124.	安全带		10	根				
125.	铁铲		20	把				
126.	安全帽		广华大道安全部	25				
127.	雨衣	20		件	项目部			
128.	雨鞋	20		个	项目部			
129.	安全带	25		个	项目部			
130.	对讲机	10		个	项目部			
131.	喇叭	2		个	项目部			

广安交通投资建设开发集团有限责任公司生产安全事故应急资源调查报告

132.	手摇扩音喇叭		1	个			18792795703	项目部
133.	三角旗		10	包				项目部
134.	警戒带		20	包				项目部
135.	平板车		1	辆				现场
136.	钢丝绳		100	米				现场
137.	钢楔		30	个				现场
138.	救生衣		50	个				栈桥平台及库房
139.	救生圈		50	个				栈桥平台及库房
140.	应急灯		5	盏				项目部
141.	救援车辆		2	辆				项目部
142.	担架		2	副				现场仓库
143.	医疗药箱		1	个				安全部库房
144.	水位探测器		1	个				现场
145.	救生圈		20	个				大龙大桥护安侧集装箱
146.	救生衣	15	件					
147.	灭火器	20	支					
148.	手电筒	10	个					
149.	沙袋	30	袋					
150.	铁锹	15	把					
151.	担架	1	个					
152.	发电机	1	个					
153.	救生船	1	艘					

3.4 应急救护设备的管理

集团所有应急设备、器材，设专人管理，保证完好、有效、随时可用；集团建立应急设备、器材台帐，记录所有设备、器材名称、型号、数量、所在位置、有效期限；集团定期更换失效、过期的药品、器材，并有相应的跟踪检查制度和措施。

4 周边社会应急资源调查

集团公司现位于广安市金安大道1号市交通局办公大楼，位于广安市市中心，周边为居民居住区、市政道路，市区内布置有公安局、消防支队、医院等，外部救援主要依托于地方政府和社会应急救援组织。

4.1 外部救援

1、请求地方政府协调应急救援力量

发生II级、I级生产安全事故，启动集团公司应急救援预案，并及时上报上级行业主管部门；超出集团应急救援处置能力时，及时报请上级行业主管部门，并同时向事故发生地应急救援管理部门、地方应急救援机构报告并请求紧急救援，主要参与部门有：

①上级主管部门（市级应急救援部门）：组织进行现场应急救援抢险，提供技术支持，协调相关单位、应急机构作出应急响应。

②消防支队（站）：发生事故时，进行遇险人员的救护；发生火灾事故时，进行火灾的扑救。

③医院机构：及时派员对现场受伤病员进行前期医治、送医院治疗，对被困人员进行治疗，并及时提供药品和医护人员。

④安全监督管理部门（应急管理部门）：组织进行现场应急救援、提供技术支持、组织进行现场应急处置，以及周边群众的疏散等。

⑤公安机关：当发生生产安全事故请求公安机关参与时，公安人员进入现场及时进行事故排查和周边居民的走访调查，同时防止人员暴动。

⑥森林公安：当发生野外作业安全生产事故或森林火灾事故，第一时间应向森林公安求救，及时按其指令进行应急抢险救援。

⑦交通运输局：当发生生产安全事故请求交通运输局参与时，及

时组织进行现场应急救援抢险，或协调相关单位、应急机构进行应急抢险。

⑧专业应急救援组织：当发生生产安全事故请求专业应急救援组织参与时，应急救援组织提供专业技术人员和装备进入事故现场，根据生产应急领导小组指令进行抢救救援。

2、涉外处置及救援

生产经营活动中，如有港澳台或外籍人员伤亡、失踪、被困，应及时上报集团公司，由集团公司上报市外侨港澳台办，集团公司及事发单位全力配合市外侨港澳台办处理。

4.2 外部应急机构

表 4-2-1 外部应急机构

序号	应急组织类别	应急联系单位	应急电话	备注
1	应急电话	急救中心	120	
2		公安警察	110	
3		公安消防	119	
4		公安交警	122	
5	市级应急救援机构	广安市人民政府	0826-2333712	
6		广安区人民政府	0826-2222712	
7		广安市应急管理局	0826-2399556	
8		广安市生态环境局	0826-2335178	
9		广安市交通运输局	0826-2332055	
10		广安市住房和城乡建设局	0826-2333223	
11		广安市外事侨务和港澳台事务办公室	0826-2332086	

序号	应急组织类别	应急联系单位	应急电话	备注
12		四川大学华西广安医院 (广安市人民医院)	0826-2222448	
13		广安市广安区人民医院	0826-2222554	
14	专业应急救援机构	广安市矿山救护大队	0826-4821662	

外部应急机构有与其自身功能相适应的应急资源，含人力保障资源、资金保障资源、设施保障资源、物资保障资源，可请求其进行应急支援。

5 应急资源不足或差距分析

集团公司及所属各单位现有的应急资源及周边可依托的社会应急资源基本满足生产安全事故的处置，消防器材与消防设施基本满足小型初期火灾应急处置，具备应急救援的资格和能力。

但对于突发较大的生产安全事故、环境污染事故或造成较大社会影响的事故，现有的人力、资金、设施、物资等不能满足事故应急处置要求，需要向地方公安、消防、安监、环保、医疗、交通管理和专业矿山救护队寻求帮助。

集团公司下一步将尽快完善应急救援、应急资源的专业管理，修订完善相关管理制度、体系，进一步加强与地方应急救援机构、专业应急救援机构的协同演练、作战能力。同时加强培训和学习，引进高素质应急救援人才，提升应急救援专业技能，充实应急救援队伍，增配应急救援物资。

6 应急资源调查主要结论

本次应急资源调查从“人力、资金、设施、物资”四个方面进行了现场检查和梳理，得出以下结论：

1、集团公司及所属各单位现应急救援体系和应急救援队伍健全，人员数量满足需要，所有人员均经过专业培训，具有相应的应急能力，在应急救援中能很好的发挥其职责。

2、应急资源配备较充足。现场的应急设备设施、物资进行了登记建档，定期进行检查，保证良好，随时可用，数量配备充足。

3、按照《企业安全生产费用提取和使用管理办法》（财企[2012]16号）的相关规定，足额提取安全生产费用并投入到应急救援培训、演练和应急资源配备，做到了专款专用，安全费用得到有效保障。

4、摸清了周边环境与地方政府配套的公共应急资源、专业应急救援机构，事故发生时，如果能及时有效的利用好这些资源，对事故的抢险救援、控制和发展是非常有利的。

5、由于集团经营范围多样，突发事件较多，各类事故造成的危害和影响也难以预测，通过此次应急资源调查，也为集团下一步的应急资源保障工作指明了方向。

7 制定完善应急资源的具体措施

经过应急资源调查可知，集团公司配置的应急资源和依托社会应急资源能够满足公司应急需要，但在日常生产经营活动中应在以下几个方面进行完善：

1、通过向安全、应急专家咨询、应急预案实战演练中发现的问题，利用公司事故应急专项资金，不断补充、完善应急物资和装备，配备必要的应急装备。

2、应急物资储备定额由安全管理部根据公司经营业务范围和实际情况确定。安全管理部负责落实应急物资储备情况，落实经费保障，科学合理确定物资储备的种类、方式和数量，加强日常检查，确保应急物资的有效性。

3、经费保障。按照“分级负责，多方筹集”的原则，建立集团公司应急经费保障机制。公司要积极调剂资金并争取社会资金专项用于应急体系建设和应急处置，并根据财企[2012]16号文提取和使用安全资金，当发生Ⅲ级或以上的生产安全事故时，进行统一支配。重特大事故的专项经费建立专用帐户，实行专款专用。

4、加强应急预案的宣传、培训和演练，通过在演练中不断地发现问题，据此修改、完善应急预案，配备应急物资。

5、加强应急人员专业技能的培训，提升专业技能，充实应急救援队伍。

6、与地方政府应急机构和社会应急救援机构建立长效联动机制，定期组织协同演练等，一旦发生事故，应急救援可以同步联动实施。

7、坚持“谁主管、谁负责”的原则，做到“专业管理、保障急需、专物专用”，所有应急物资未获得安全管理部的批准不得擅自发放，对已消耗的应急物资要在规定的时间内，按调出物资的规格，数量、

质量重新购置。

8、应急物资应坚持公开、透明的管理原则，严格按照采购制度、程序和流程操作，做到“谁采购、谁签字、谁负责”，严控质量关。

9、将应急预案报安监部门、环保部门、住建部门、交通管理部门等部门备案，以便政府职能部门了解公司的基本情况、事故风险及事故状态下的应急处置措施和应急资源等情况。